

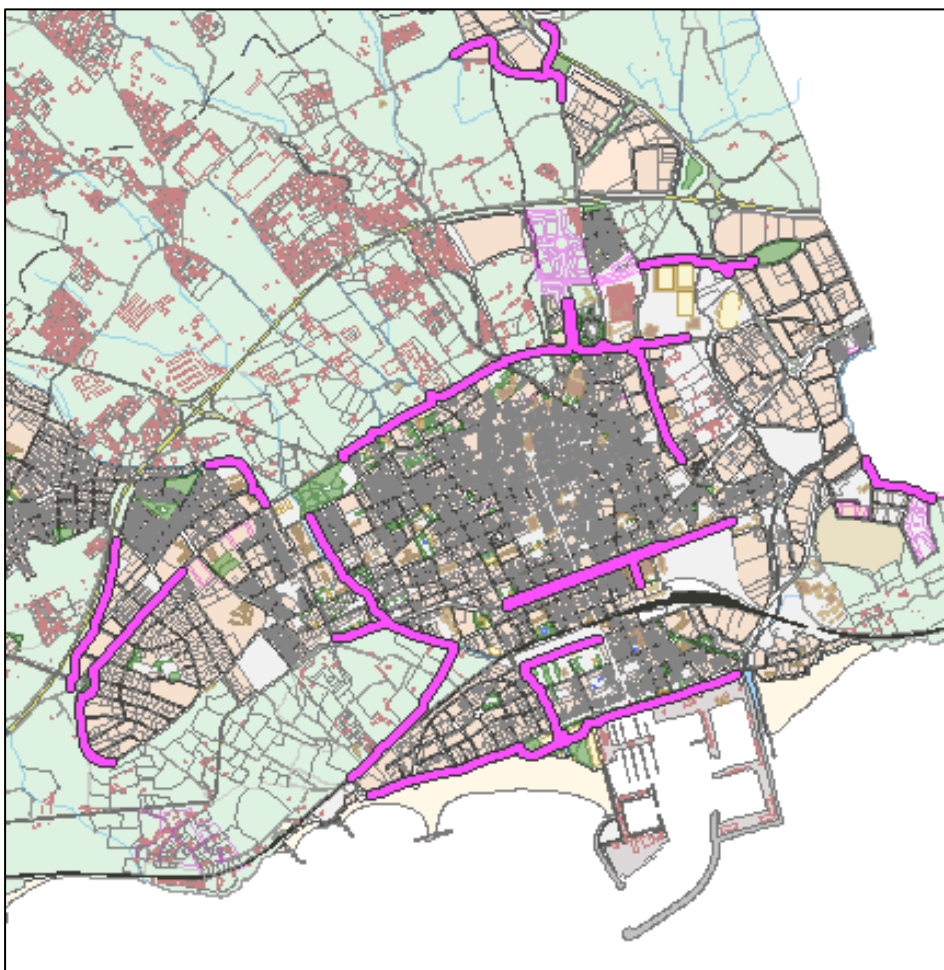
Proposta CUP

Eix connector en bicicleta Centre Vila amb Baix-a-Mar

CONTEXT DE LA PROBLEMÀTICA

La bicicleta és un mitjà de transport no contaminant cada cop més utilitzat pels vilanovins i vilanovines. Tot i que el seu ús és creixent, creiem que l'Ajuntament no destina prou esforços ni planteja les mesures i infraestructures suficients per continuar fomentant-lo.

Un aspecte estratègic pel que fa l'ús de la bicicleta a la ciutat és la connexió de la xarxa de carrils bici entre les zones de més població i les més freqüentades pels vilanovins/es, ja sigui per motius comercials, laborals, d'oci, etc. Malgrat el nombre molt reduït de carrils bici amb què compta la ciutat, aquesta està mínimament ben connectada en l'eix est-oest mitjançant grans eixos viaris formats per la Ronda Ibèrica, la Rambla Tomàs Ventosa o el Passeig Marítim/ Passeig de Ribes Roges. És en l'eix nord-sud (o mar-muntanya) en el qual la ciutat té un dèficit més important (veure mapa), ja que els carrils existents són inconnexes i els ciclistes solen utilitzar la Rambla Principal o d'altres vies amb els perills i molèsties que això comporta.



La mobilitat a la façana marítima s'ha de contemplar des d'un sentit ampli, des del punt de vista dels vehicles contaminats i els que no, així com dels peatons, el transport públic urbà, el turisme forani, etc. Per això creiem que abordar la mobilitat en aquesta zona de la ciutat implica abordar-la també en aquest sentit. Creiem per tant que la planificació de la mobilitat que ha impulsat el govern mitjançant l'ampliació de la zona blava, contemplant l'arribada de vehicles de la C15, etc. ha d'anar acompanyada per força d'alternatives pels vilanovins que s'hi volen desplaçar en bicicleta. Per moltes raons: perquè fan més agradable la vida a la ciutat, perquè no contaminen, perquè alliberen la façana marítima de més cotxes, per la imatge de ciutat, etc. Cal remarcar també que abordar aquest dèficit és una necessitat per la ciutat des de fa temps, no sols ara que es creu que la densitat del trànsit i l'afluència de vehicles a la zona marítima serà superior. És en aquest sentit que creiem estratègic per la mobilitat de la ciutat vers aquesta zona i per continuar fomentant l'ús de vehicles no contaminants que l'Ajuntament, a través de la regidoria de mobilitat, estudiï totes les possibilitats i mesures plantejables i assequibles per a unir d'una forma fàcil, indicativa, útil i accessible en bicicleta la zona marítima de la ciutat amb el centre i els barris més poblats.

PRESENTACIÓ DE LA MOCIÓ

Aquesta proposta que realitza la CUP en aquest document sorgeix de l'aprovació d'una moció de la Candidatura d'Unitat Popular aprovada pel ple municipal del passat 7 de maig de 2012. La moció aprovada constava dels següents ACORDS:

- 1) Que l'Ajuntament, a través de a regidoria de mobilitat, estudiï totes les possibilitats i mesures plantejables i assequibles per a unir d'una forma fàcil, indicativa, útil i accessible en bicicleta la zona marítima de la ciutat amb el centre i els barris més poblats.**

- 2) Que la regidoria de mobilitat presenti una proposta al respecte en el termini de tres mesos, amb els corresponents estudis viaris, econòmics, etc.**

PLA ESPECIAL DE LA BICICLETA

Aprovada la moció se'ns va facilitar un document que sota el nom de "Projecte Bàsic de la Fase 2 del Pla Especial de la Bicicleta" (desembre de 2011) volia començar a abordar el compromís que adquiríem amb l'aprovació de la moció. A parer de la CUP aquest document no aborda la reflexió que feia la moció ni posa les bases per a fer viables els seus acords, centrats en essència en crear un eix viari per a bicicletes ampli, àgil i funcional que uneixi el centre de la ciutat amb la façana marítima:

*** El document sols contempla dos punts de connexió entre les dues bandes de la via de ferrocarril: a través del carrer Josep Coroleu/Rambla Lluís Companys i a través de la Ronda Europa.**

1) Ronda Europa: és útil i relativament senzill i poc costós de desenvolupar, però no abordar la problemàtica que plantejava la moció, és a dir, que no és un eix vertebrador viable que unifiqui en bicicleta el centre amb la façana marítima. En tot cas és un complement situat en un extrem de la ciutat que ajuda, però no resol el conflicte.

2) Coroleu/LI. Companys: malgrat que és molt postiu que també es contempli un pas en aquesta zona (on hi viu molta població), creiem que aquest és poc pràctic, poc funcional i mal enfocat. Es tracta de compartir un pas ben estret amb els peatons i de traçat força difícil, amb girs bruscs per les bicicletes. Tal i com creiem en el pas de la Ronda Europa, es tracta d'un annex, però no d'un eix vertebrador principal i amb garanties, a part de la seva ubicació poc central.

PROPOSTES

La CUP plantegem una sèrie d'alternatives per solucionar la demanda de connexions segures, àmplies i centrals, que creiem que són prioritàries a les plantejades al document que se'ns ha facilitat. Posteriorment la regidoria n'hauria de considerar la viabilitat tècnica i econòmica, tenint present però que cal valentia i voluntat per respondre a aquesta necessitat. Les propostes són les següents:

*** Crear un carril bici a la Rambla Pirelli aprofitant que el pont té prou espai, eliminar aparcaments de vehicles motors en els carrers que hi accedeixen (Rambla Samà des de la Rambla Ventosa) per fer més ampli i àgil el recorregut, etc.**

*** Contemplar en la futura remodelació del pas sota la via del Carrer Llibertat un carril per bicicletes, així com preveure la seva connexió amb la resta del carrer Llibertat, al nord i al sud, l'estació de ferrocarril i la Rambla del Far.**

*** Habilitar un carril bici a la Rambla de la Pau (en la zona propera al pas sota la via) mitjançant pintura, una petita barrera física, etc. Si se senyalitza bé pot significar la superació del conflicte entre peatons i bicicletes en aquesta zona.**